

## Bulletin 1 - East Sweden Rally

2022-09-04

Ni har fått startnummer enligt bifogad anmälningslista.

Start- och målplats, anmälan och besiktning är vid Torpa Gård Konferens, Borensberg.

**Om du kommer österifrån via E4: an** (Linköping) sväng av vid väg 34 (avfart 111) och kör mot Motala, ca 24 km till Brunneby Kyrka/Brunneby Musteri där du svänger vänster mot Österstad. Följ sedan vägen rakt fram tills du kommer till Torpa Gård efter 4,5 km.

**Om du kommer västerifrån via E4: an** (Mjölby) sväng av motorvägen (avfart 108) och kör mot Skänninge på väg 32/50. Vid Skänninge kör av avfarten mot

Vadstena/Mantorp/Borensberg/Varv, sväng sedan mot Borensberg/Varv och ytterligare en bit bort mot Borensberg, kör ca 18 km, tills du kommer till en T-korsning där du ska köra vänster mot Österstad. Följ sedan vägen rakt fram tills du kommer till Torpa Gård.

**Om du kommer norrifrån via väg 50** (Motala) ska du köra av avfarten mot Motala S och köra mot Fornåsa enligt kartan i länken nedan. OBS! Motalabron är avgiftsbelagd. När du kommer fram till Österstad ska du svänga vänster (in i samhället). Följ skyltningen mot Borensberg. Följ vägen rakt fram tills du kommer till Torpa Gård.

För mer info, se figur 1 samt Inbjudan och tilläggsregler.

### Anpassningar

Utifrån det rådande läget i samhället har vi gjort en hel del Anpassningar för att minska risker och det är viktigt att ni noga läser och tar del av de bulletiner och tillhörande information som vi ger ut och självklart också respekterar och följer dessa samt också följer de riktlinjer som finns i samhället.

### Rekognosering och rekognoseringsschema

Samtliga SS kan rekognoseras mellan 06:00 – 11:00.

SS får rekognoseras enligt schemat även om avlysningstiden på SS börjat gälla. Funktionärsbilar kan förekomma på SS för att iordningställa dem inför tävlingen.

### Anmälan och Besiktning

Telnr. till anmälan +46-761-725826.

Öppen fredag 9:e september 2022, kl. 18:00-21:00 och lördag 10:e september 07:00-10:00

Vi uppmanar alla noggrant fylla i sina anmälningar så dessa kan verifieras i förväg. När information är verifierad kommer utskick ske från Resultatservice att signera med BankID för de som har den möjligheten. Övriga får skriva under på plats.

Inga betalningsmöjligheter finns vid anmälan utan inbetalning av avgifter måste ha skett i god tid (absolut senast tisdag 6 september). Vid betalning gjord efter 31 augusti måste kopia på gjord betalning på anmodan kunna uppvisas vid anmälan.

Vid ankomst till anmälan uppger man sitt startnr, och för de som signerat med BankID kommer man endast behöva lägga fram körkort/leg som där scannas. För övriga kontrolleras leg på traditionellt sätt och eventuella kompletteringar. Därefter sker utdelning av material och GPS.

Max 2 personer per team får följa med bilen in i besiktningshallen

### Mekanikeranmälan

Det finns nu möjlighet att göra mekanikeranmälan via er anmälan på Resultatservice där namn och födelsedatum (ej personnr) anges. **Vi uppmanar alla att göra detta** men det kommer också finnas möjlighet att göra det på traditionellt sett i anmälan där pappersblankett kommer tillhandahållas.

### Kärrparkering

Kärrparkering sker på anvisad plats vid Torpa gård.



### Organisation

Anders Gustafsson tillkommer som publiksäkerhetschef. Kontaktinfo 072-541 26 01.

### Officiella anslagstavlan

Den elektroniska anslagstavlan är tävlingens officiella anslagstavla.

Den finns på ESR hemsida, <https://eastswedenrally.se/>

### Parc Fermé

Parc Fermé enligt inbjudan punkt 15.7 utgår men tävlingsbilar måste vara kvar vid målplatsen tills protesttidens utgång för respektive klass.

### Tidkort

Rutin för tidkort. Tidkort kommer INTE överlämnas mellan tävlande och funktionärer i TK/TC utan de tävlande ansvarar själva för att fylla i dessa efter funktionärens information.

All resultathantering under tävlingen grundar sig på de tider som redovisas i resultatsystemet och redovisas fortlöpande under tävlingen på [www.resultatservice.com](http://www.resultatservice.com). Det är dessa tider som är de officiella och ersätter tidkort som det formella dokumentet. Tidkort blir därför främst ett stöd för de tävlande för att räkna ut bland annat transporttider. Tidkort ska dock lämnas in enligt instruktion med ifylld tävlingsrapport.

På hemsidan på den elektroniska anslagstavlan finns information om hur tidkort fylls i, "Information tidkort". Där kommer också finnas kopia på tidkorten så det finns möjlighet att bekanta sig med dessa innan tävling. Finns det frågor kring hur tidkort fylls i så kontakta tävlingsledningen på [info@eastswedenrally.se](mailto:info@eastswedenrally.se)

### Safety tracking system – GPS

Vid rekognoseringen ska GPS vara påslagen när rekognoseringsbilen är i rörelse samt under tävlingen från starten (TC 0) till slutmål (TC 5A).

Förbered GPS installation i bilar enligt instruktion på hemsidan [racetiming.se](http://racetiming.se)

Ladda ned till och förbered er mobiltelefon enligt instruktionen "Instruktion telefonapp för tracking" på hemsidan [racetiming.se](http://racetiming.se)

Mer information finns på hemsidan [racetiming.se](http://racetiming.se)

För frågor kontakta Johan Forsman 0702-749963

### Prisutdelning

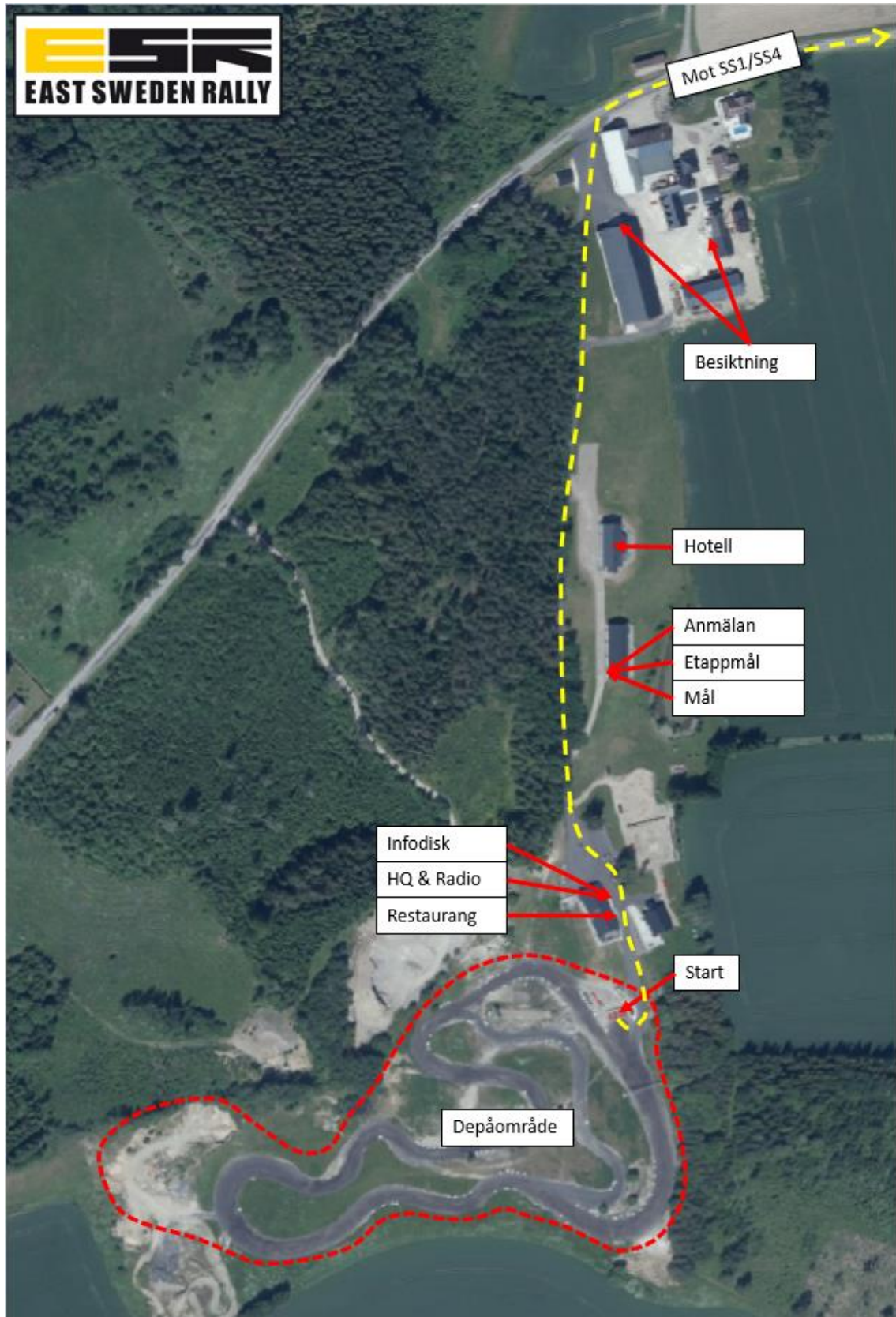
Prisutdelning kommer vara vid start och målplatsen.

### Mat

Serveringen på Torpa gård kommer vara öppen från kl 11:00 på lördagen. Under lunchen kommer pannbiff serveras dessutom finns korv med bröd, dricka och kaffe.

### Välkomna

Magnus Karlberg  
Tävlingsledare



Figur 1

